

ELLIPSES 2000

Envoi Automatisé de SMS Ellipses SMS

ELLIPSES



SMS

v1.02.000

Passerelle EL 2000

TMIC
ELLIPSES

Copyright TMIC Ellipses 2006 - Tous droits réservés

SOMMAIRE

I.	Introduction à Ellipses SMS	3
II.	Deux modes de fonctionnement	3
1.	Au travers d'Ellipses 2000.....	3
2.	Utilisation normale (en vue d'un mailing par exemple)	5
a.	Envoyer un simple SMS	6
b.	Enregistrer une liste de diffusion	7
c.	Importer des données depuis Ellipses 2000	7
d.	Accès à l'historique des messages envoyés	8

I. Introduction à Ellipses SMS

Ellipses SMS est un outil puissant qui vous permet d'envoyer des SMS à vos clients, avec une très grande facilité. Son utilisation ne nécessite **aucun modem GSM** ou autre matériel particulier. Seul un **accès à Internet** est requis.

La remise du SMS au travers de notre serveur Internet se fait en quelques secondes (5 à 10 secondes). De plus, vous avez la possibilité de consulter les SMS envoyés, connaître votre consommation mensuelle de SMS, et même savoir si un SMS a correctement été remis à son destinataire.

II. Deux modes de fonctionnement

On distingue 2 modes d'utilisation d'Ellipses SMS :

- Au travers d'Ellipses 2000
- Utilisation Normale (en vue d'un Mailing par exemple)

L'un comme l'autre de ces modes de fonctionnement ne présente de difficulté de mise en œuvre.

1. Au travers d'Ellipses 2000

Le logiciel Ellipses SMS peut fonctionner en association avec Ellipses 2000. Ellipses 2000 fait appel à Ellipses SMS lorsqu'il désire envoyer un message, et cet envoi ne requiert aucune intervention de l'utilisateur.

En effet, lors de la réception d'un ouvrage pour un client ayant fourni son numéro de téléphone portable, un SMS est automatiquement généré et lui est envoyé, le prévenant ainsi de la mise à disposition de sa commande.

Pour activer cette fonctionnalité dans Ellipses (il faut au préalable que vous ayez acheté une licence Ellipses SMS) il vous suffit d'aller dans le Menu :

UTILITAIRES / PARAMETRAGES / Fiches Clients,

et d'activer la case à cocher :

« Activer l'envoi d'un SMS aux clients lors de la réception des ouvrages » .

Ellipses

Paramétrages

- G - Paramétrages généraux
- I - Imprimantes
- E - En-tête de librairie
- T - Comptabilité
- V - Ventes et facturation
- C - Fiches clients**
- S - Stock
- K - Commandes
- P - Postes
- F - Touches de fonctions
- R - Répertoires annexes
- U - Monnaie utilisée
- X - Réserve TMIC
- M - Mots de passe
- O - Remise occasion
- D - Devises étrangères

FICHES CLIENTS

Général

Nombre d'exemplaires de factures à éditer pour le client

Nombre d'exemplaires de BL à éditer pour le client

N° de compte comptable à affecter par défaut

Format du N° de compte à appliquer

Résultat du format utilisé (Compte 123456)

Action par défaut sur les commandes

Grille de remise affectée par défaut

Tri par défaut pour l'édition des BLs & Factures

Mode de paiement attribué par défaut

Abréviation du mode de paiement

Délai de paiement attribué par défaut

Mode d'échéance attribué par défaut

Mode de facturation par défaut

Affichage des Tous les Entêtes de Commande (Libres et Utilisés)

Activer l'envoi d'un SMS aux clients lors de la réception des ouvrages

F4 - Modification
ECHAP - Quitter

Validez cette modification en enregistrant vos paramètres (touche F9).
L'envoi des SMS est maintenant actif sur le poste.

Il faut maintenant choisir les clients que l'on désire prévenir par SMS. Pour ce faire, lors de la création (ou de la modification) d'une fiche client, il suffit de cocher la case « **Alertes SMS (réception)** »

Ellipses

Tps : 0.61

Fiche CLIENT

Particulier *

DUPOND

Nombre de fiches : 3871

Titre N° de compte

Nom

Prénom Qualité

Adresse

CP + Ville

Pays

Téléphone Fax

E-MAIL

Gsm Alertes SMS (réception)

Catégories

Couple Hachette

Remise

Action sur les commandes

Action sur les B.L.

CA précédent

CA en cours Arrhes versées

Tarif

n° TVA intracom GENCODE

Code APE n° SIRET

Client éligible au droit de prêt Recevoir les News par SMS

DUPOND ()

DUPOND CLAIRE ()

DUPOND CLAIRE ()

DUPOND PASCAL ()

DUPOND-LAHITTE ()

DUPOND ()

DUPOND (stephane)

DUPOND /JEUNESSE ()

DUPOND ANNE ()

DUPOND ANNE ()

DUPOND CHARANTAL ()

DUPOND ERIC ()

DUPOND F ()

DUPOND FRANCOISE ()

DUPOND HELENE ()

DUPOND J P POCHO ()

DUPOND JEROME ()

DUPOND JEROME ()

DUPOND JEROME ()

DUPOND JF ()

DUPOND J.F. ()

DUPOND L ()

DUPOND M T ()

DUPOND MARTINE ()

DUPOND MJ ()

DUPOND N POCHO ()

DUPOND N-48 ()

DUPOND NICOLE ()

DUPOND PASCAL ()

DUPOND PIERRE ()

DUPOND PIERRE CF CAHIER ()

F3 - Création
F4 - Modification
F5 - Annexes
F6 - Autres
F7 - Avoirs
F8 - Recherche
Alt Suppression
F9 - En Compte
Alt Compléments
ECHAP - Fermer
F10 - Particulier
F11 - En Compte
F12 - Libraire

Lorsque l'on coche cette case, le système contrôle que le numéro de téléphone portable saisi est correct. Si ce n'est pas le cas, Ellipses vous invitera à le saisir de nouveau.

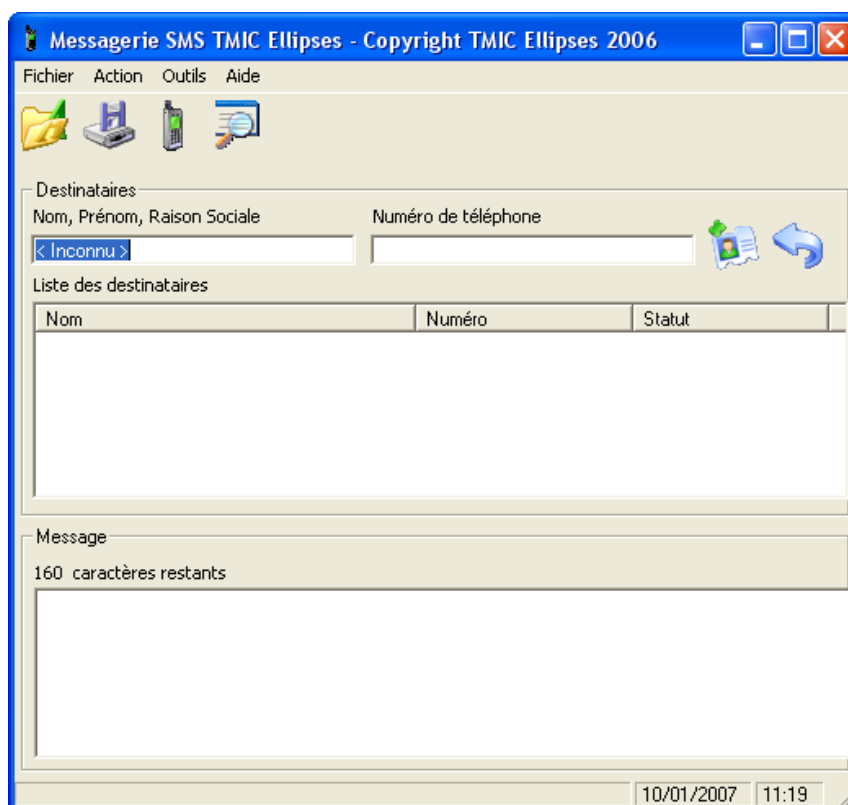
Une autre case à cocher, en bas de la fiche client, indique « **Recevoir les News par SMS** ». Cette case est à activer si le client désire recevoir sur son portable les mailings publicitaires ou événementiels que vous pouvez faire avec Ellipses SMS.

La fiche du client DUPOND, dans notre cas, est maintenant correctement configurée. Lors d'une réception, le client DUPOND sera immédiatement averti de l'arrivée de sa commande par SMS !

2. Utilisation normale (en vue d'un mailing par exemple)

Ellipses SMS peut également être utilisé en dehors d'Ellipses 2000, pour envoyer un simple SMS, ou réaliser une campagne publicitaire ou événementielle.

Lancez EllipsesSMS en utilisant l'icône placée sur le bureau, ou en le lançant directement depuis le répertoire C:\EL2000\EllipsesSMS.exe



Fonctions du menu Ellipses SMS



Ouvrir une liste de diffusion



Enregistrer une liste de diffusion



Envoyer le message aux destinataires



Accéder à l'historique des messages envoyés



Ajouter le contact à la liste des destinataires




Récupérer les destinataires depuis Ellipses 2000 (outil d'import)

Nous allons maintenant voir comment utiliser chacune de ces fonctions.

a. Envoyer un simple SMS

Pour envoyer un SMS à un destinataire, saisir un nom de contact dans la case « Nom, Prénom, Raison Sociale », puis un numéro de téléphone portable valide dans la case « Numéro de téléphone »



Cliquez sur l'icône  , le contact apparaît alors dans la liste des destinataires. Répétez l'opération autant de fois que nécessaire, afin d'ajouter tous les destinataires du message que vous désirez envoyer.

Saisissez ensuite un message dans la case « Message ». Attention, la taille du message ne peut excéder 160 caractères (normes SMS) !



Une fois que vous êtes prêt à envoyer le message, cliquez sur l'icône  .

Ellipses SMS commence alors l'envoi du message à chacun des destinataires. A chaque envoi, le résultat s'affiche dans la colonne « Statut » de la liste des destinataires.

Pour un envoi correctement effectué, la mention « SUCCES » apparaît.

Une fois l'ensemble des messages envoyé, Ellipses SMS prévient l'utilisateur que son travail est terminé.

b. Enregistrer une liste de diffusion

Pour éviter de saisir manuellement une liste de contacts à chaque fois que l'on désire leur faire parvenir un SMS, il est possible d'enregistrer une liste de diffusion, qui pourra être réouverte plus tard.



Pour ce faire, une fois saisie la liste de contacts, cliquez sur l'icône . Choisissez un nom de fichier et validez l'enregistrement.



Pour ouvrir cette liste de contact, il vous suffit à tout moment de cliquer sur l'icône , et l'ensemble des contacts de ce fichier viendra s'ajouter à la liste des destinataires.

Il ne vous reste alors plus qu'à saisir le message à envoyer, et cliquer sur l'icône d'envoi.

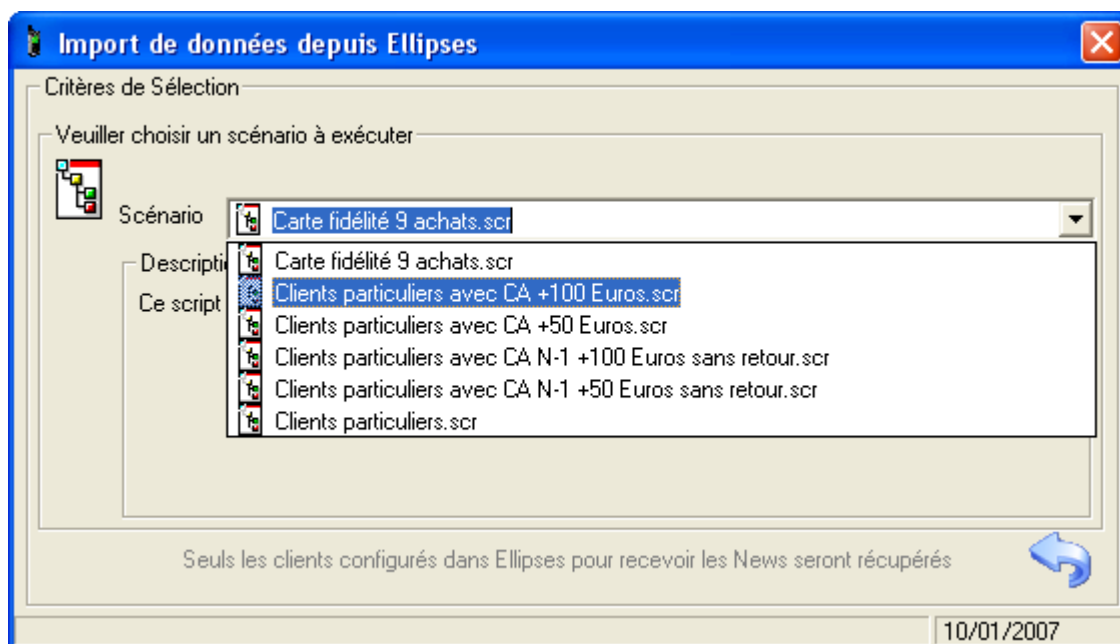
c. Importer des données depuis Ellipses 2000

Ellipses SMS permet également de récupérer une liste de clients depuis Ellipses 2000.



Pour accéder à cette fonctionnalité, il suffit de cliquer sur l'icône .

L'écran qui s'affiche alors permet de sélectionner un script à exécuter. Ces scripts sont en fait des sortes de filtres, qui permettent de ne récupérer que les clients obéissant à des critères particuliers.



Lorsqu'un script est sélectionné dans la liste, une description sur la fonction du filtre s'affiche, permettant à l'utilisateur de connaître exactement les critères qui seront appliqués lors de la récupération des clients.



Pour valider l'extraction, cliquez sur .

Si des clients obéissants aux critères sont trouvés, alors ils sont directement importés dans la liste des destinataires. Si la liste comportait déjà des destinataires, le système propose de les écraser, ou simplement d'ajouter les nouveaux destinataires à la suite de ceux déjà existants.

d. Accès à l'historique des messages envoyés



Pour accéder à l'historique des messages, cliquez sur l'icône .

L'écran d'historique s'affiche, vous permettant de choisir une date de début et une date de fin de sélection. Tous les messages envoyés dans cette fourchette de dates seront affichés.

Une fois les dates choisies, cliquez sur le bouton **Go !**

Historique des envois effectués de date à date - TMIC SMS Center

Afficher l'historique des messages envoyés

Statut

Tous

Succès (Messages reçus)

Echecs (En erreur, non reçus)

Go !

Du 01/12/2006 au 31/12/2006

Identifiant	Date d'envoi	Statut	N° Telephone	Client	Message
MT0052178525-1	08/12/2006 10:55:17	DELIVRD	33614804047		TEST D
MT0052182526-1	11/12/2006 16:36:34	DELIVRD	33616923055		Ceci est
MT0052182527-1	11/12/2006 16:36:35	DELIVRD	33682986997		Ceci est
MT0052182528-1	11/12/2006 16:36:36	DELIVRD	33614804047		Ceci est
MT0052182529-1	11/12/2006 16:36:36	DELIVRD	33608347432		Ceci est
MT0052182530-1	11/12/2006 16:36:37	DELIVRD	33623192302		Ceci est
MT0052182539-1	11/12/2006 16:50:55	DELIVRD	33616923055		Ceci est
MT0052182540-1	11/12/2006 16:50:56	DELIVRD	33682986997		Ceci est
MT0052182541-1	11/12/2006 16:50:56	DELIVRD	33614804047		Ceci est
MT0052182542-1	11/12/2006 16:50:57	DELIVRD	33608347432		Ceci est
MT0052182543-1	11/12/2006 16:50:58	DELIVRD	33623192302		Ceci est
MT0052182544-1	11/12/2006 16:50:59	DELIVRD	33616923055		Ceci est
MT0052182545-1	11/12/2006 16:50:59	DELIVRD	33682986997		Ceci est
MT0052182546-1	11/12/2006 16:51:00	DELIVRD	33614804047		Ceci est
MT0052182547-1	11/12/2006 16:51:01	DELIVRD	33608347432		Ceci est
MT0052182548-1	11/12/2006 16:51:02	DELIVRD	33623192302		Ceci est
MT0052182549-1	11/12/2006 16:51:02	DELIVRD	33616923055		Ceci est
MT0052182550-1	11/12/2006 16:51:03	DELIVRD	33682986997		Ceci est
MT0052182551-1	11/12/2006 16:51:04	DELIVRD	33614804047		Ceci est
MT0052182552-1	11/12/2006 16:51:04	DELIVRD	33608347432		Ceci est

Total nombre de messages : 59

Les informations retournées sont les suivantes :

- **Identifiant** : C'est l'identifiant unique de votre message SMS chez l'opérateur téléphonique.
- **Date** : C'est la date d'envoi du message, c'est à dire la date à laquelle le message a été posté sur le serveur. Il ne s'agit pas de la date de remise du message au destinataire.
- **Statut** : C'est l'état du message. Si le statut est DELIVRD, cela signifie que le message a bien été remis à son destinataire. Si aucun statut n'est affiché, c'est que le message n'a pas encore été remis à son destinataire (portable éteint par exemple). Tout autre statut correspond à une erreur de transmission (mauvais numéro, service indisponible etc.)
- **N° de Téléphone** : C'est le numéro du destinataire, au format +33 6 xxxxxxxx
- **Client** : C'est le nom du client (s'il a été saisi) destinataire du message
- **Message** : Le message qui a été envoyé, au format brut (pas de retour chariot).

En plus des filtres sur la date de début et la date de fin, vous avez la possibilité de n'afficher que les messages qui ont bien été remis à leur destinataire, ou au contraire, tous les messages en erreur.

Pour ce faire, il suffit de sélectionner l'option correspondante dans le petit cadre statut, à coté du bouton **Go** !



TMIC-Ellipses effectue régulièrement des mises à jour de ses logiciels.

Vous serez tenu informé par mail des dernières fonctionnalités ajoutées à Ellipses SMS.

Pour accéder à la dernière documentation à jour concernant ce produit, rendez-vous sur :

<http://documentation.tmic-ellipses.com>