

**Déchargement  
du  
Terminal de Saisie  
  
TELXON**

<b>Date</b>	<b>Auteur</b>	<b>Société</b>	<b>Action</b>	<b>Version</b>
21/12/2005	Léonard Fréchet	TMIC	Création Document	1.0

## 1. Introduction

Le logiciel de déchargement des données d'inventaire pour les Terminaux TELXON permet de récupérer les informations (code barre et quantité) saisies lors de l'inventaire, afin de pouvoir ensuite les intégrer au logiciel Ellipses.

Ce programme est disponible dans la boîte à outils d'Ellipses2000, dans le Menu **UTILITAIRES / COMPLEMENTS** sous l'intitulé « **Déchargement Terminaux TELXON** »

## 2. Paramétrage de la communication sur le terminal TELXON

Pour que le déchargement puisse se faire correctement, il faut que le terminal de saisie TELXON ait les mêmes paramètres de communication que le logiciel utilisé pour son déchargement.

**Le terminal livré par TMIC pour l'inventaire est déjà configuré, il n'est donc pas nécessaire de paramétrer le terminal.**

Par défaut, les paramètres de communication doivent être les suivants :

Paramètre	Valeur
Débit	9600
Parité	N (Aucune)
Bits	7
Bits de stop	1

Pour vérifier et modifier si besoin est ces paramètres, allumer le terminal, puis taper **2** (Transmission). Taper **2** (Spécifique).

Configurer, pour chacun des paramètres dans le tableau, la valeur correspondante, en suivant les instructions sur l'écran du terminal

## 3. Utilisation du Logiciel TELXON

Lancer le logiciel.

La fenêtre suivante s'affiche. Par défaut, les paramètres configurés en standard sur le terminal sont choisis. Pour cette raison, ils ne sont pas accessibles directement par l'utilisateur, qui devra, si il souhaite les modifier, cocher la case « **Configurer les paramètres avancés** ».

**En standard, rien ne justifie une modification de ces paramètres avancés. Il est donc vivement conseillé de laisser les paramètres configurés par défaut.**

Choisir le port de communication sur lequel seront connectés les Terminaux, c'est à dire le port de communication sur lequel le câble de transfert à été branché. Par défaut, il s'agit du port COM1.

Le répertoire d'accueil des fichiers est par défaut **C:\TELXON**, et **il est recommandé de ne pas modifier ce chemin.**

Lors du déchargement des terminaux, deux options d'assemblage des données sont proposées. En effet, les données provenant des différents terminaux peuvent être concaténées dans un seul et même fichier, ou placées dans des fichiers séparés, ce qui est l'option proposée par défaut. **Il est recommandé de ne pas modifier cette option.**



Une fois le logiciel configuré, cliquer sur le bouton « **Attendre Connexion** ». A partir de ce moment, le logiciel est en attente de déchargement de Terminaux (voir figure ci dessous).

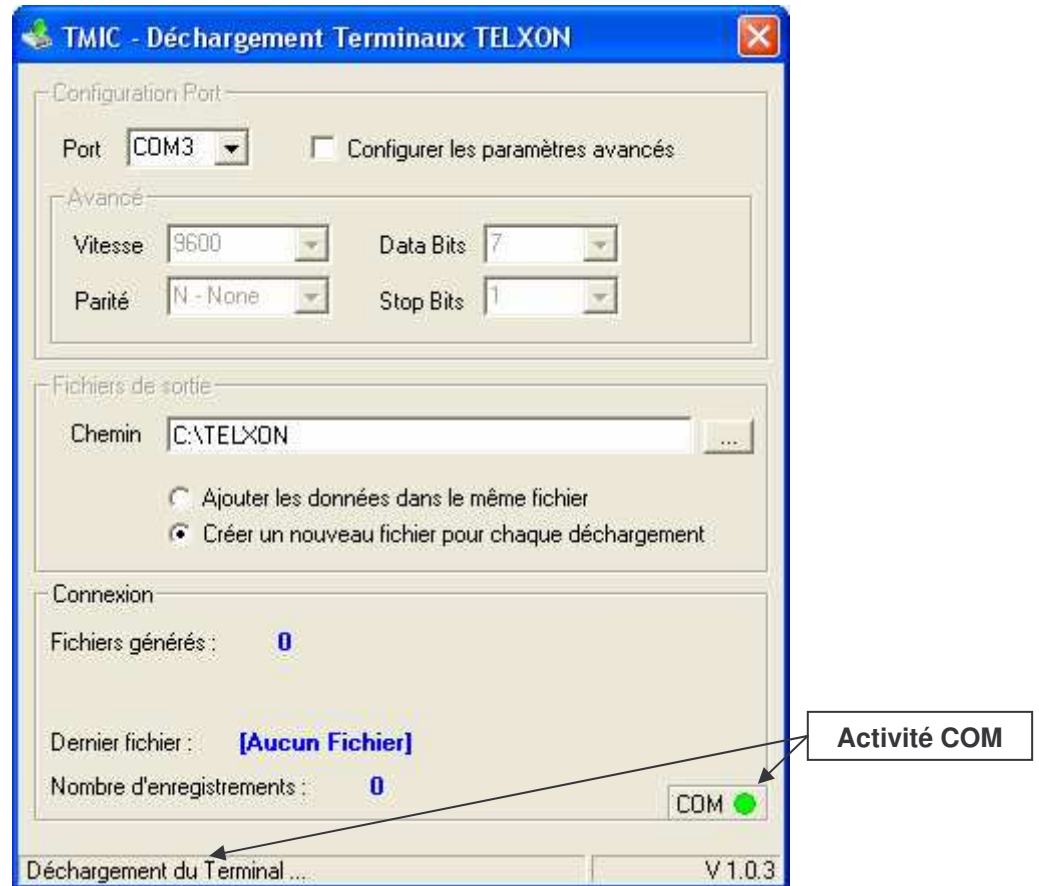


Connecter le premier Terminal.

Sur le terminal, choisir la fonction Déchargement (3, dans le menu principal).

Le terminal invite à connecter le câble, et appuyer sur la touche 'O'.

Le déchargement commence. L'activité de communication entre le logiciel et le terminal est matérialisée par une petite lumière verte qui clignote, en bas à droite de la fenêtre (COM).



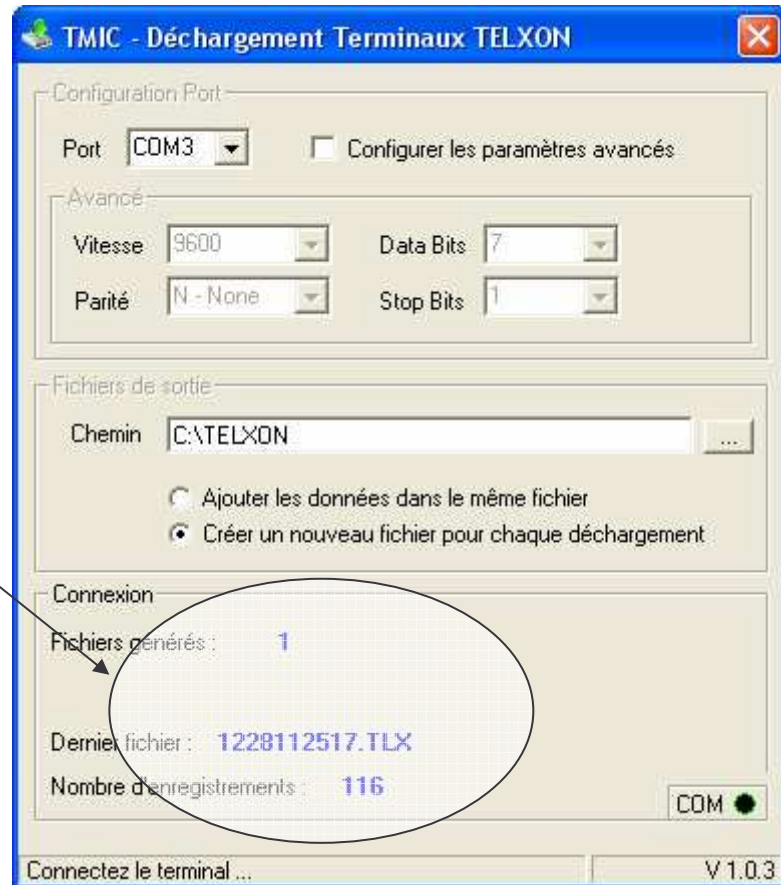
Une fois le déchargement terminé, et si aucune erreur n'est survenue, alors une petite fenêtre s'affiche, indiquant que le déchargement est terminé. Valider avec la touche ENTER (Rouge) sur le Terminal. Le terminal demande alors s'il doit purger les données. Appuyer sur O (Oui) pendant 3 secondes. Le terminal est maintenant vide.

Cliquer sur OK pour fermer la fenêtre de message. Déconnecter le terminal du PC, et connecter le prochain terminal à télécharger. Le logiciel est toujours en attente d'une nouvelle connexion.



Répéter simplement les phases précédentes autant de fois qu'il y a de terminaux à télécharger.

Après chaque téléchargement, la fenêtre affiche les informations relatives au nombre d'enregistrements transférés, au fichier généré, etc.



Informations sur  
le fichier généré



### Attention !

Aucun contrôle n'est effectué pour vérifier qu'un terminal n'a pas été déchargé plusieurs fois.

Si cela devait se produire, alors certains fichiers seraient identiques, et lors de l'intégration de ces données dans Ellipses, les données seraient intégrées en double.

Pour éviter une telle erreur, s'assurer que le Terminal a bien été purgé, une fois le déchargement effectué. Vérifier également que l'option « *Ajouter les données dans le même fichier* » n'est pas sélectionnée.